

Embargo au 30 octobre 2013 – 18h00  
Communiqué de presse CVCI

## Enquête conjoncturelle d'automne 2013 de la CVCI Le ciel se dégage pour les entreprises vaudoises

30 octobre 2013 – Les résultats enregistrés pour l'année 2013 s'avèrent nettement supérieurs aux prévisions faites lors de l'enquête du printemps dernier. L'embellie est encore plus marquée dans l'industrie où la proportion de pessimistes a chuté de 10 points. Cette situation devrait perdurer au cours des six prochains mois, avant de se dégrader légèrement à partir du 2<sup>e</sup> trimestre 2014, un reflet des incertitudes actuelles.

En matière de personnel, les résultats enregistrés sont en phase avec la marche des affaires. Près de deux tiers des répondants annoncent une stabilisation de leur effectif. L'industrie reste cependant davantage tributaire de l'évolution conjoncturelle internationale puisque 18 % des entreprises du secteur ont été contraintes à réduire leur effectif, alors qu'elles n'étaient que 11 % à l'envisager six mois auparavant.

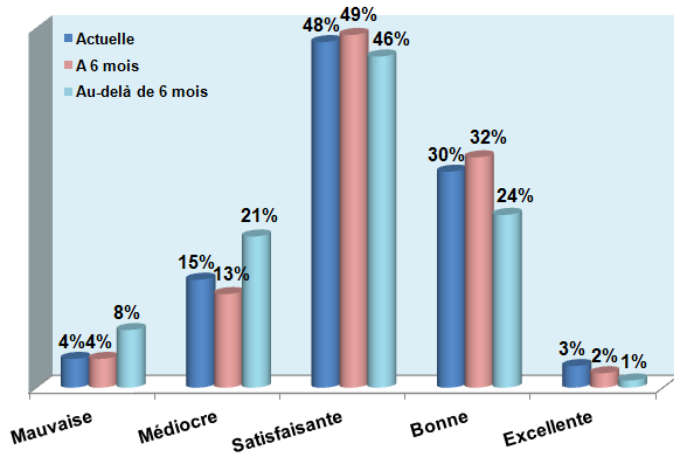
*Les chiffres ci-dessous illustrent les résultats de cette enquête annuelle. Ils ne constituent en aucune façon des recommandations de la CVCI à ses entreprises membres.*

### CONJONCTURE

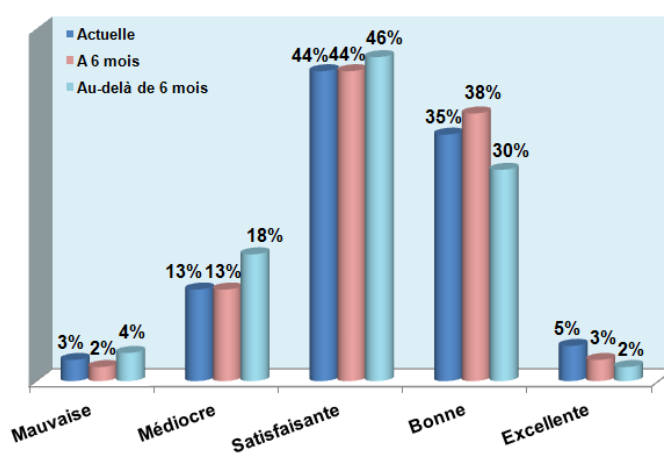
Alors que 31 % des membres CVCI s'attendaient à une année bonne à excellente lors de la dernière enquête de printemps, cette appréciation augmente à 38 % des répondants pour la marche actuelle des affaires. 46 % des membres CVCI la jugent satisfaisante et 16 % d'entre eux médiocre ou mauvaise. Les entreprises actives dans les services affichent des résultats supérieurs à ceux obtenus dans l'industrie, même si 2013 s'avère finalement nettement meilleure que prévu pour ce secteur.

La situation devrait rester stable au cours des prochains mois, mais une détérioration de la marche des affaires n'est pas exclue à plus long terme, soit à partir du 2<sup>e</sup> trimestre 2014.

Marche des affaires - Industrie



Marche des affaires - Services

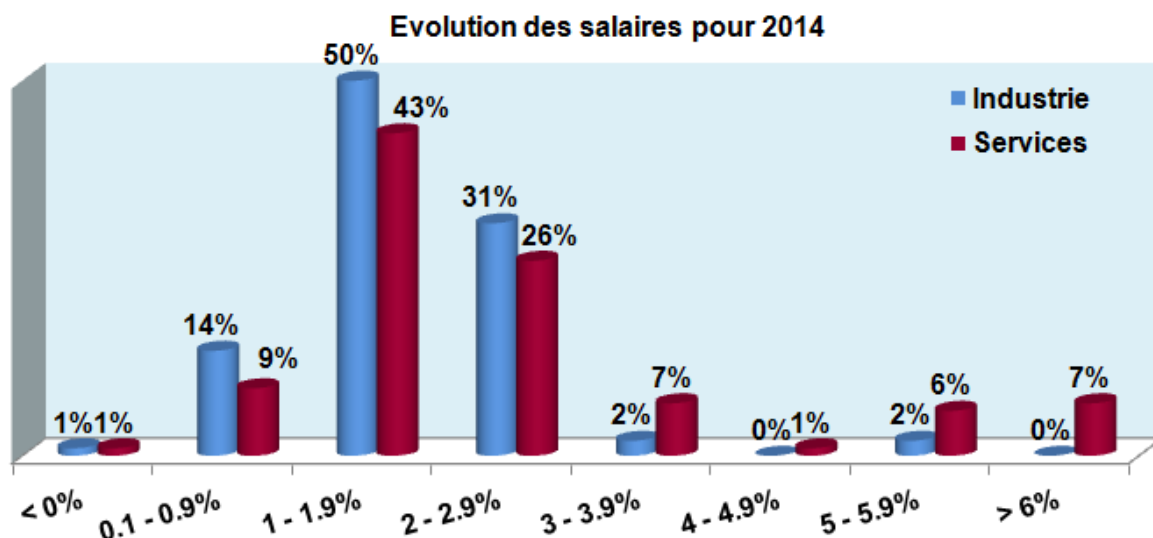


## SALAIRES

Les augmentations de salaire réellement accordées au début de 2013 ont été conformes à celles prévues à l'automne 2012 (1,3%). Comme l'an dernier, les hausses ont été un peu plus élevées dans l'industrie que dans les services, avec une augmentation effective au début de 2013 de 1,3 % contre 1,2 %. En outre, 65 % des entreprises ont accordé un 13<sup>e</sup> salaire et 51 % des primes ou gratifications à fin 2012.

Pour 2014, près de 9 entreprises sur 10 envisagent accorder des augmentations de salaires égales ou supérieures à 1 % et seules 1 % d'entre elles ne prévoient aucune hausse.

L'augmentation moyenne des salaires prévue pour 2014, pondérée selon la taille des entreprises, s'élève à 1,3 %, soit nettement en dessus du renchérissement annuel moyen qui devrait se situer à 0,3 % selon l'OFS.



## EFFECTIFS DE PERSONNEL

Au cours de l'année écoulée, 24 % des entreprises ont augmenté leurs effectifs, alors que 13 % d'entre elles ont été contraintes de les réduire. La situation en matière d'emploi devrait encore s'améliorer au cours des prochains mois, puisque la proportion d'entreprises qui envisagent de réduire leurs effectifs (6 %) est inférieure à celles qui entendent les augmenter (20 %).

## INVESTISSEMENTS

Signe que la période d'incertitudes n'est pas encore terminée, les investissements vont être revus à la baisse pour la 3<sup>e</sup> année consécutive. Ainsi, 35 % des entreprises envisagent d'investir en 2014, contre 36 % en 2013. Cette baisse de la propension à investir concerne essentiellement l'industrie (baisse de 49 % à 46 %), alors que la situation demeure stable dans les services (31 %).

## MAIN-D'ŒUVRE ÉTRANGÈRE

Alors que la question de la libre circulation des personnes va faire l'objet de trois votations populaires jusqu'en juin 2015, l'enquête montre que 53 % des répondants à l'enquête ont recours à de la main-d'œuvre en provenance de l'UE. Cette proportion passe à 70 % dans l'industrie et à 91 % dans les grandes entreprises. La principale raison invoquée est l'insuffisance de la main-d'œuvre locale (70 %); le coût plus avantageux des travailleurs européens n'est cité que par 4 % des entreprises.

A noter enfin que la main-d'œuvre étrangère compte pour moins de 20 % de l'effectif total pour la moitié des entreprises interrogées.

*L'enquête conjoncturelle a été réalisée entre le 19 août et le 3 octobre 2013 auprès des membres de la CVCI. 956 entreprises (258 industrie, 698 services) y ont répondu. L'échantillon de réponses totalise 58'000 emplois, soit 53 % des emplois des membres de la CVCI (110'000 emplois).*

**Résultats complets de cette enquête disponibles sur le site [www.cvci.ch/enquetes](http://www.cvci.ch/enquetes)**

Chambre vaudoise du commerce et de l'industrie / Rédacteur : Guy-Philippe Bolay, Directeur adjoint  
Lausanne, le 30 octobre 2013/U:\1p\conjoncture\enquete\_conj\2013 Automne\Presse\CommPresse\_v2.docx