

Embargo au 4 novembre 2015 – 18h00

Communiqué de presse CVCI

Enquête conjoncturelle d'automne 2015 de la CVCI

Les entreprises vaudoises tiennent bon malgré le franc fort

4 novembre 2015 – Bien que la marche des affaires pour l'année 2015 soit inférieure aux attentes formulées en automne 2014, elle est meilleure que celle anticipée lors de l'enquête du printemps dernier. Les entreprises vaudoises résistent bien face à une situation économique générale qui leur est défavorable, mais elles s'attendent cependant à une détérioration de leurs affaires au cours des prochains mois.

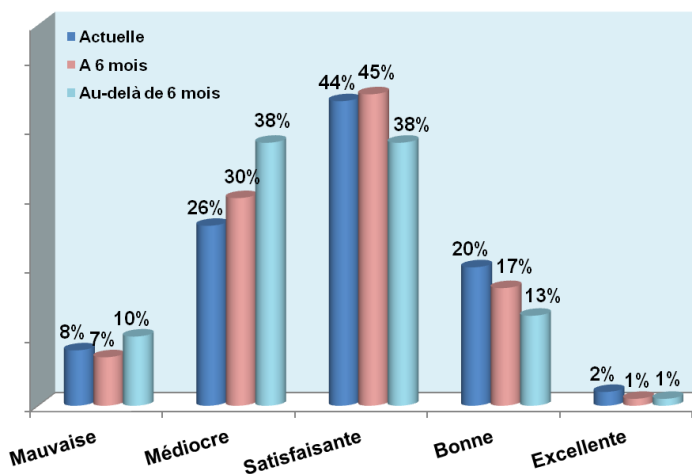
Au niveau de l'emploi, la tendance est à la stabilisation. Néanmoins, 22% des entreprises subissant un impact négatif du franc fort ont procédé à des réductions d'effectifs. La persistance de cette incertitude pourrait donc toucher le marché de l'emploi de manière plus importante que prévue.

Les chiffres ci-dessous illustrent les résultats de cette enquête annuelle. Ils ne constituent en aucune façon des recommandations de la CVCI à ses entreprises membres.

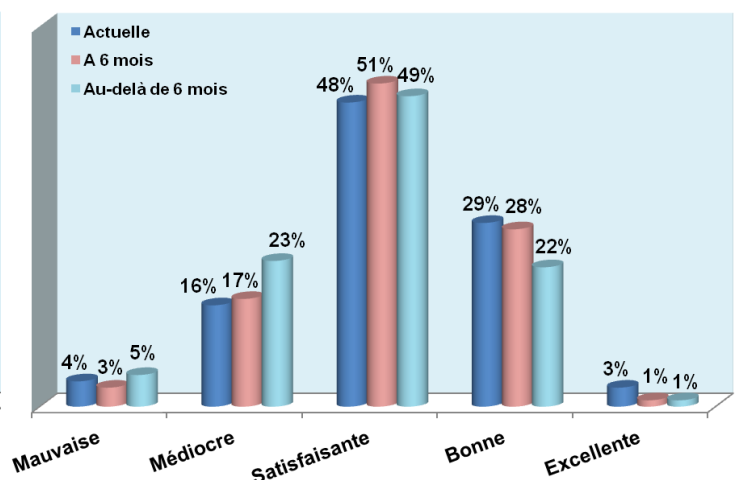
CONJONCTURE

La marche des affaires des entreprises membres de la CVCI a subi un net ralentissement en 2015, qui reste toutefois moins important que les prévisions établies au printemps passé. 29% des entreprises jugent en effet leurs affaires comme étant bonnes à excellentes, contre une prévision établie à 25%. Par secteur, les résultats suivent la même tendance à la baisse, mais l'industrie est davantage touchée avec 34% des entreprises estimant leur situation mauvaise à médiocre. De manière globale, le fléchissement des affaires devrait se poursuivre en 2016.

Marche des affaires - Industrie



Marche des affaires - Services



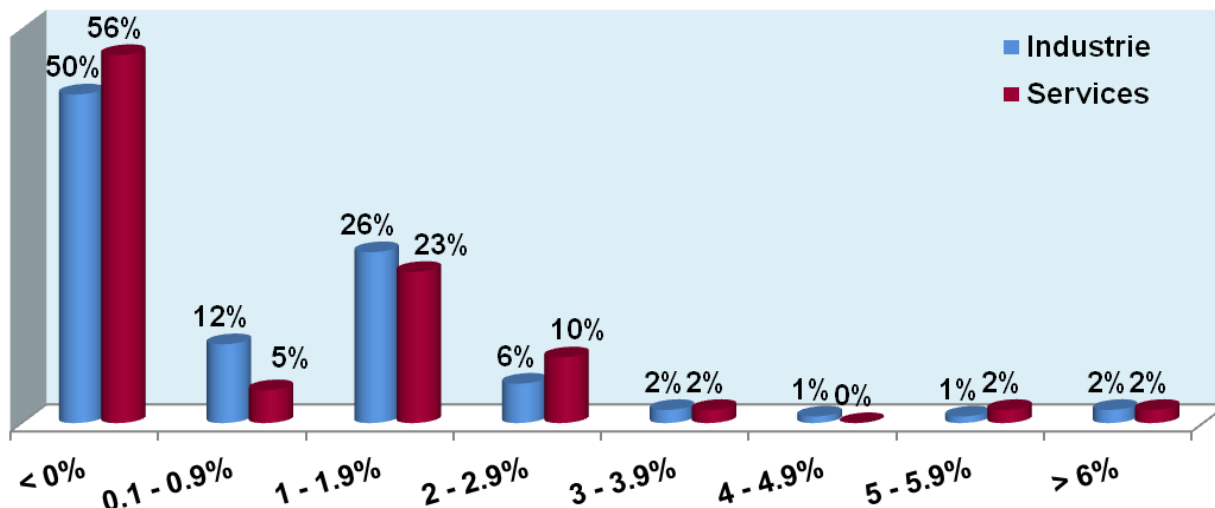
SALAIRES

Les augmentations de salaire réellement accordées au début de 2015 ont été inférieures à celles prévues à l'automne 2014 (0,9% contre 1,2%). Contrairement à l'an dernier, les hausses ont été plus élevées dans les services (1,1%) que dans l'industrie (0,6%). En outre, 64% des entreprises ont accordé un 13^e salaire et 52% des primes ou gratifications à fin 2014.

Pour 2016, 4 entreprises sur 10 envisagent d'accorder des augmentations de salaires égales ou supérieures à 1%. En revanche, la proportion d'entreprises ne prévoyant aucune hausse de salaires a grimpé à 54%.

L'augmentation moyenne des salaires prévue pour 2016, pondérée selon la taille des entreprises, s'élève à 0,8%, soit bien en-dessus du renchérissement annuel moyen qui devrait se situer à 0,1% selon les prévisions de l'OFS de septembre 2015.

Evolution des salaires pour 2016



EFFECTIFS DU PERSONNEL

Au cours de l'année écoulée, 21% des entreprises ont augmenté leurs effectifs, alors que 17% d'entre elles ont été contraintes de les réduire. La situation en matière d'emploi ne devrait que peu évoluer au cours des prochains mois; la proportion des entreprises qui envisagent d'augmenter leurs effectifs diminue de 5 points pour s'établir à 16%, mais la proportion de celles qui entendent les réduire chute également de 7 points à 10%.

INVESTISSEMENTS

Les investissements restent stables pour la 3^{ème} année consécutive. En revanche, les prévisions en matière d'investissement pour 2016 augmentent pour la 1^{ère} fois depuis 5 ans pour s'établir à 35%. Cette hausse est essentiellement due au secteur des services (de 26% à 29%) alors que la situation se stabilise dans l'industrie à 49%.

FRANC FORT

Suite à la décision de la BNS du 15 janvier dernier relative à l'abandon du taux plancher, l'impact du franc fort s'est nettement accru. Les difficultés actuelles semblent plus sérieuses qu'en 2011 et 2012, avec 56% des entreprises sondées subissant un impact négatif. Cette proportion est même passée en 6 mois de 60% à 73% pour les entreprises actives dans le secteur industriel.

En réponse à cette situation, 53% des entreprises ont baissé leurs prix de vente et 41% misent sur la prospection de nouveaux marchés. Plus inquiétant, 22% des entreprises impactées négativement par le franc fort ont procédé à des réductions d'effectifs. Si cette incertitude liée au franc fort venait à perdurer au cours des prochains mois, le marché de l'emploi pourrait donc être impacté de manière plus importante que prévue en 2016 également.

L'enquête conjoncturelle a été réalisée entre le 17 août et le 2 octobre 2015 auprès des membres de la CVCI. 871 entreprises (239 industrie, 632 services) y ont répondu. L'échantillon de réponses totalise 61'500 emplois, soit 56 % des emplois des membres de la CVCI (110'000 emplois).

Résultats complets de cette enquête disponibles sur le site www.cvci.ch/enquetes

Chambre vaudoise du commerce et de l'industrie / Rédacteur : Guy-Philippe Bolay, Directeur adjoint
Lausanne, le 4 novembre 2015/U:\1p\conjoncture\enquete_conj\2015 Automne\Presse\Comm_presse.docx